

## BIJLAGE 2 bij het model politieverordening houdende de vaststelling van de minimumnormen brandpreventie voor publiek toegankelijke inrichtingen

Van toepassing voor inrichtingen van categorie 2 met een maximale capaciteit van 50 personen of meer.

### 1 COMPARTIMENTERING EN BOUWELEMENTEN

- 1.1 De publiek toegankelijke inrichting dient gecompartmenteerd te worden t.o.v. de overige delen van het gebouw met wanden EI 60 en (bij brand) zelfsluitende deuren EI<sub>1</sub> 30.

**Toelichting:**

*Compartimentering:*

- *De publiek toegankelijke inrichting wordt in zijn totaliteit bedoeld, inclusief aanhorigheden (zoals het privé-gedeelte van de exploitant, een keuken, muurkasten, lokalen die als drankopslag worden gebruikt, sanitair en bergingen).*
- *Doorvoeringen doorheen wanden van leidingen voor vloeistoffen, gassen of elektriciteit en de uitzetvoegen van wanden mogen de vereiste brandweerstand van de bouwelementen niet negatief beïnvloeden.*
- *Voor vloeren schrijven normen de brandweerstand enkel in één richting voor (van onder naar boven) en alle officiële testovens laten enkel beproeving via onderzijde toe.*

- 1.2 Aanhorigheden met een hoog brandrisico dienen brandwerend gescheiden te worden t.o.v. de publiek toegankelijke ruimte door wanden die EI 60 hebben en zelfsluitende deuren EI<sub>1</sub> 30.

**Toelichting:**

*Hoog brandrisico zijn, o.a.:*

- *Stookplaats*
- *Lokalen van de 1<sup>ste</sup> en 2<sup>de</sup> groep zoals bedoeld in artikel 52. van het ARAB.*

- 1.3 Bij gebruik van nieuwe of toegevoegde bouwelementen dienen deze te voldoen aan de eisen van de basisnormen inzake weerstand tegen brand.

- 1.4 De hoogte van een compartiment stemt overeen met de hoogte van één of twee aaneensluitende bouwlagen met een binnenverbindingstrap (duplex). De totale oppervlakte bedraagt maximum 2500m<sup>2</sup>.

### 2 VOORSCHRIFTEN VOOR SOMMIGE BOUWMATERIALEN EN VERSIERINGEN

#### 2.1 Brandbare materialen

Gemakkelijk brandbare materialen, evenals gemakkelijk brandbare textiel- en kunststoffen, mogen noch als versiering noch als zichtbaar bouw materiaal voor wanden en (valse) plafonds aangewend worden.

**Toelichting:**

- *Gemakkelijk brandbare materialen: bv. rietmatten, stro, karton, boomschors, papier, piepschuim; Versiering: de normale, functionele stoffering zoals gordijnen en overgordijnen aan ramen, vaste muurbekleding, tafellinnen, vloerbekleding, e.d. hoort hier niet bij.*

- Wandgordijnen, podiumdoeken, ... (scheidende functie, volledige wandbekleding, ...) moeten een verbeterd brandgedrag hebben.
- Hiermee wordt vooral de gemakkelijk ontvlambaarheid van materialen bedoeld. “Kan het eenvoudig aangestoken worden?” Houten wand- en plafondbekledingen kunnen doorgaans aanvaard worden (incl. afgeleide producten). Kunststoffen bekledingen (plastic lamellen, ...) kunnen slechts in beperkte mate toegelaten worden in PTI's.
- Deze voorschriften inzake brandbare materialen hebben betrekking op de materialen in het publiek toegankelijke gedeelte (niet op de aanhorigheden).
- Deze omschrijving omvat ook bv. dat tijdens de eindejaarsperiode geen kerstbomen of andere versieringen de doorgangen belemmeren of zeer gemakkelijk brandbaar zijn.

## 2.2 Horizontaal aangebrachte doeken zijn verboden.

### Toelichting:

*Bovenop deze doeken kan zich stof ophopen, ze kunnen naar beneden vallen en ze zijn gevaarlijk bij brandvoortplanting.*

- ## 2.3 Verticaal hangende doeken zijn toegestaan aan de (nood)uitgangen mits de (nood)uitgangen duidelijk aangegeven blijven door veiligheidssignalisatie en – verlichting. Ze mogen het gebruik van de (nood)uitgangen niet bemoeilijken.

### Toelichting:

*Ze mogen de uitgangen of nooduitgangen niet aan het zicht onttrekken, daarom is een duidelijke veiligheidssignalisatie en – verlichting noodzakelijk bovenop of boven deze doeken.*

*Podiumdoeken en doeken die een tochtsas vormen, dienen over een bewijs van verbeterd brandgedrag te beschikken.*

- ## 2.4 Bij gebruik van **nieuwe of toegevoegde bouwmaterialen** dienen deze te voldoen aan de eisen van de basisnormen inzake reactie bij brand.

### Toelichting:

*Onder ‘nieuwe of toegevoegde’ bouwmaterialen wordt verstaan: deze die worden geplaatst na het in werking treden van dit reglement.*

*De exploitant of zijn afgevaardigde legt op eenvoudige vraag geldige attesten betreffende de reactie bij brand van de materialen voor.*

*De materialen die overeenstemmen met de bepalingen van bijlagen 5 en 5/1 van de basisnormen kunnen toegestaan worden. Massief parket (min. 1.8 cm) op een betonnen ondergrond is toegestaan.*

- ## 2.5 Alle aangebrachte versieringen mogen geen bijzonder risico voor de brandveiligheid met zich mee brengen.

## 2.6 Beklede meubelen

De brandweer bepaalt het vereiste brandgedrag van de beklede meubelen in functie van het risico van de inrichting. De volgende normen zijn hierbij van toepassing:

- NBN EN 1021-1: Meubelen - Beoordeling van de ontvlambaarheid van beklede meubelen - Deel 1: Smeulende sigaret als ontstekingsbron
- NBN EN 1021-2: Meubelen - Bepaling van de ontsteekbaarheid van beklede meubelen - Deel 2: Equivalent van de lucifervlam als ontstekingsbron

### Toelichting

*Concreet betekent dit dat de leverancier een certificaat of minstens een positief proefrapport afgeleverd door een geaccrediteerde instelling moet kunnen voorleggen. De lijst van geaccrediteerde beproevingslaboratoria is de raadplegen op <http://economie.fgov.be/belac.jsp>*

### 3 VOORSCHRIFTEN VOOR DE EVACUATIEWEGEN, UITGANGEN EN TRAPPEN

3.1 Op basis van de gewenste capaciteit moeten de uitgangen, evacuatiewegen en trappen voldoen aan de bepalingen van artikel 2.3.3 van de politieverordening.

3.2 Deuren dienen snel en gemakkelijk te kunnen worden geopend.

Elke (nood)uitgang, doorgang, gang, evacuatieweg, deuropening en trap moet een snelle en gemakkelijke ontruiming van de inrichting mogelijk maken.

#### Toelichting:

- *De aanwezigen moeten zich tot de openbare weg kunnen begeven via een veilige weg.*
- *Deurvleugels met gesloten kantschuiven worden niet in rekening gebracht voor evacuatie;*
- *Sleutelkastjes worden niet toegelaten;*
- *Uitgangsdeuren (ook die met knopcilinders, mechanische vergrendelingen, ...) moeten tijdens de openingsuren steeds ontgrendeld zijn.*
- *Uitgangsdeuren met elektrische vergrendeling kunnen toegelaten worden op specifieke voorwaarden: Fail-safe (losgestuurd bij stroomuitval) én losgestuurd via detectiecentrale (detectie is hiervoor steeds vereist) én manuele ontgrendeling (aan de deur en/of aan een centrale bewakingspost).*
- *Systemen voor toegangscontrole, indien zij gelegen zijn op een evacuatieweg, mogen de evacuatie niet belemmeren.*
- *Bij hoge bezettingsgraad (bv. discotheek, fuifzaal, ...) is het wenselijk een paniekbar te voorzien.*
- *Bij anti-paniek beslag: te oriënteren aan de normen EN 179 en EN1125. Beide normen beschrijven dat de deuren slechts in één handeling te openen moeten zijn.*

3.3 Het is verboden om het even welke voorwerpen die de doorgangen kunnen belemmeren of de breedte ervan verminderen, te plaatsen in de uitgangen en wegen die naar die uitgangen leiden.

#### Toelichting:

- *Bovenstaande geldt eveneens voor het traject, af te leggen vanaf de (nood)uitgang van de inrichting tot de openbare weg.*
- *Er mogen geen spiegels aangebracht worden die de aanwezigen kunnen misleiden in geval van evacuatie.*
- *Evacuatietraject langsheen het gebouw moet een veilige passage langsheen openingen (indien nodig met brandweerstand voor deze openingen) warborgen*
- *Evacuatietraject via een noodladder: evacuatie via een lader kan enkel via een degelijke ladder (geen kiekenladders) en met zekerheid van blijvend bestaan.*
- *Evacuatietraject via een aanpalend perceel: afspraken moeten vast liggen, (nood)uitgangen mogen in geen geval slotvast zijn*

3.4 Glazen wanden en de vleugels van glazen deuren moeten op ooghoogte een opvallend merkteken dragen.

#### Toelichting:

*Op deze manier kan bij een snelle evacuatie direct opgemerkt worden of er een deur aanwezig is die zich in gesloten toestand bevindt.*

3.5 Alle deuren in de benodigde uitgangen moeten in de vluchtzin opendraaien of automatisch openen.

In volgende gevallen mogen uitgangen uitzonderlijk naar binnen draaien indien minstens twee uitgangen beschikbaar zijn die voldoen aan de vereisten in punt 3.8 van deze bijlage:

Het betreft een bestaande situatie waarbij:

- De PTI een max. capaciteit van 99 personen heeft en waarbij enkel de exploitant wijzigt;
- De PTI' een max. capaciteit van 99 personen heeft en waarbij de verbouwingen geen betrekking hebben op de uitgangen.

De deuren moeten in dit geval voorzien zijn van een duidelijk leesbaar opschrift "TREKKEN".

**Toelichting:**

- Ook de binnendeuren die door 50 personen of meer gebruikt worden, moeten aan dit artikel voldoen.
- De uitzondering tot 99 personen geldt ook voor bestaande inrichtingen waarbij er geen wijzigingen zijn.
- Buitendeuren op de rooilijn en naar binnen opendraaiend (= tegen vluchtzin), die tijdens de openingsuren van de inrichting permanent in open stand vergrendeld zijn, mogen als "open doorgang" beschouwd worden.
- Binnendeuren die door meer dan 50 personen, respectievelijk 99 personen gebruikt worden, moeten openen in de vluchtzin (ze in open stand houden wordt niet toegestaan).

3.6 Automatisch werkende deuren mogen gebruikt worden, mits zij - bij het uitvallen van de elektrische stroom of een ander defect - vanzelf openen; of indien ze op eenvoudige wijze manueel kunnen opendraaien in de vluchtzin.

**Toelichting:**

- Wanneer de deur niet automatisch blijft werken of niet vanzelf opent bij stroomuitval, moet de deur manueel in vluchtzin kunnen opengedruwd worden.
- Onder de automatische deuren kunnen zowel schuifdeuren als draaideuren vallen.
- Indien ze vanzelf openen moeten ze voorzien zijn van een noodbatterij.

3.7 Geen enkel punt van de publiek toegankelijke ruimte mag verder liggen dan:

- 45 meter van een eerste uitgang;
- 80 meter van een tweede uitgang (indien een tweede uitgang nodig is).

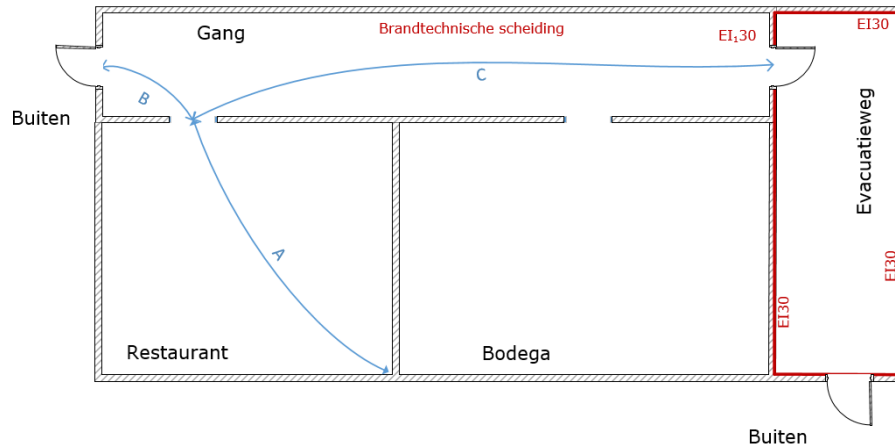
De lengte van doodlopende delen in de evacuatiewegen mag niet meer dan 15m bedragen.

**Toelichting:**

*Bv. een PTI waarin zich 2 lokalen bevinden (bv. restaurant en bodega) heeft 2 uitgangen.*

*Afstand A+B mag niet meer dan 45 meter zijn omdat dit de maximum afstand is tot de eerste (dichtstbij gelegen) uitgang.*

*Afstand A+C mag niet meer dan 80 meter zijn omdat dit de maximum afstand is tot de tweede uitgang.*



*Bij trappen die niet brandwerend omsloten zijn, wordt de hoogte tussen de bouwlagen met 2,5 vermenigvuldigd voor het bepalen van de loopafstand (afstand die moet afgelegd worden om aan uitgang te geraken).*

3.8 Uitgangen met één van volgende kenmerken worden aanvaard:

- Ze geven rechtstreeks uit op de openbare weg of op een hiermee gelijkgestelde veilige plaats;
- De evacuatieweg die leidt tot de uitgang heeft wanden met een brandweerstand EI 30. Alle deuren die uitgeven op de evacuatieweg hebben EI<sub>1</sub> 30.

**Toelichting:**

*Met uitzondering van de eerste uitgang, kan er overwogen worden dat er geëvacueerd wordt door aanhorigheden van de PTI mits:*

- aanwezigheid van voldoende veiligheidssignalisatie;
- aanwezigheid van voldoende veiligheidsverlichting;
- de aanhorigheid mag geen risicolokaal zijn (keuken, stookplaats,...);

- de afstanden tot de uitgangen gerespecteerd zijn.

Als de afstanden tot de uitgang(en) te groot zijn, dienen er evacuatiewegen voorzien te worden die voldoen aan bovenstaande bepalingen.

Een compartiment kan gelijkgesteld worden als een veilige plaats. Vluchten naar een naastliggende zaal/compartiment (zelfde uitbater) is mogelijk mits:

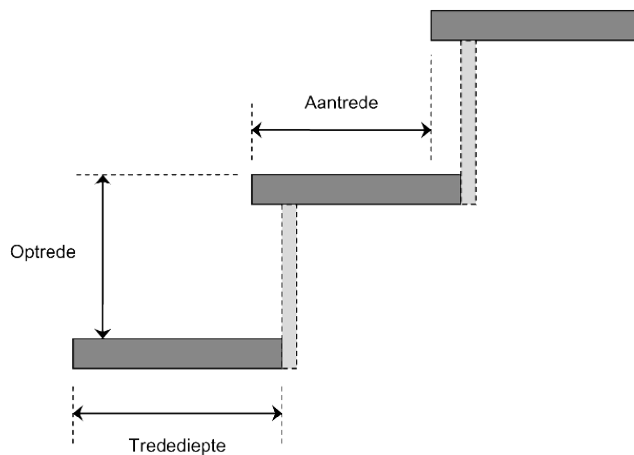
- Minstens één uitgang rechtstreeks naar buiten gaat;
- de evacuatie steeds gegarandeerd is;
- EN de veilige plaats (ander compartiment of openbare weg of hiermee gelijkgestelde veilige plaats) binnen de 45m bereikbaar is.

3.9 Als de inrichting op bovenverdiepingen of in kelderverdiepingen lokalen heeft waar het publiek komt, moeten vaste trappen naar deze lokalen leiden.

De trappen hebben volgende kenmerken:

- een maximum hellingshoek van 45°;
- een aantrede van minimum 18 cm;
- een optrede van maximum 20 cm;
- een stevige leuning, open zijden zonder leuning zijn niet toegelaten;
- slipvrije treden;
- veilig en vlot begaanbaar.

**Toelichting:**






Aan beide zijden van de trap is een stevige leuning aanwezig. Bij een nuttige breedte, kleiner dan 1,2m volstaat één leuning voor zover er geen gevaar is voor het vallen. Vanaf een breedte van 2,4m moet een bijkomende leuning aanwezig zijn in de as van de trap.

## OPTREDE EN AANTREDE VAN TRAPPEN MET MAXIMALE HELLINGSHOEK

Politiereglement PTI 45° en KB Basisnormen 37°

		Aantrede [cm]												
		17	18	19	20	21	22	23	24	25	26	27	28	29
Optrede [cm]	10	30,5	29,1	27,8	26,6	25,5	24,4	23,5	22,6	21,8	21,0	20,3	19,7	19,0
	11	32,9	31,4	30,1	28,8	27,6	26,6	25,6	24,6	23,7	22,9	22,2	21,4	20,8
	12	35,2	33,7	32,3	31,0	29,7	28,6	27,6	26,6	25,6	24,8	24,0	23,2	22,5
	13	37,4	35,8	34,4	33,0	31,8	30,6	29,5	28,4	27,5	26,6	25,7	24,9	24,1
	14	39,5	37,9	36,4	35,0	33,7	32,5	31,3	30,3	29,2	28,3	27,4	26,6	25,8
	15	41,4	39,8	38,3	36,9	35,5	34,3	33,1	32,0	31,0	30,0	29,1	28,2	27,3
	16	43,3	41,6	40,1	38,7	37,3	36,0	34,8	33,7	32,6	31,6	30,7	29,7	28,9
	17	45,0	43,4	41,8	40,4	39,0	37,7	36,5	35,3	34,2	33,2	32,2	31,3	30,4
	18	46,6	45,0	43,5	42,0	40,6	39,3	38,0	36,9	35,8	34,7	33,7	32,7	31,8
	19	48,2	46,5	45,0	43,5	42,1	40,8	39,6	38,4	37,2	36,2	35,1	34,2	33,2
	20	49,6	48,0	46,5	45,0	43,6	42,3	41,0	39,8	38,7	37,6	36,5	35,5	34,6
	21	51,0	49,4	47,9	46,4	45,0	43,7	42,4	41,2	40,0	38,9	37,9	36,9	35,9
	22	52,3	50,7	49,2	47,7	46,3	45,0	43,7	42,5	41,3	40,2	39,2	38,2	37,2

	Niet toegelaten voor het PTI en het KB basisnormen
	Toegelaten voor het PTI Niet toegelaten voor het KB Basisnormen
	Toegelaten voor het PTI en het KB Basisnormen

3.10 Evacuatie van een lokaal met nachtbezetting mag in geen geval verlopen doorheen een ruimte met een verhoogd brandrisico, noch doorheen een lokaal waarin een activiteit met een verhoogd brandrisico plaats vindt.

### Toelichting:

*Niet limitatieve lijst van activiteiten met een verhoogd risico: verkoop/aanwezigheid van een grotere hoeveelheid brandbaar materiaal zoals kleding, decoratiemateriaal, hout, kartonnen dozen, kunststofmaterialen, ...; werkplaats, garage, aanwezigheid van druk-en printtoestellen, wassalon, ...*

## 4 CONSTRUCTIEVOORSCHRIFTEN VOOR TECHNISCHE RUIMTEN EN KEUKENS

### 4.1 Technische lokalen en ruimten

Een technisch lokaal of geheel van technische lokalen vormt een compartiment met wanden EI 60 en zelfsluitende deuren EI<sub>1</sub> 30.

Een technische ruimte mag enkel voor dat doel aangewend worden.

#### Toelichting:

*De combinatie van een technische ruimte met een functie als berging of andere activiteiten is niet mogelijk.*

### 4.2 Stookafdelingen en bijhorigheden

4.2.1 In lokalen met een centrale verwarmingsinstallatie en/of installatie voor warmwaterproductie moeten alle nodige veiligheidsmaatregelen worden genomen om oververhitting, ontploffing en brand te voorkomen. In de omgeving van de installatie dient alles wat het brandrisico verhoogt, te worden geweerd.

Elektriciteits- en gastellers en/of afsluiters moeten steeds gemakkelijk bereikbaar blijven.

#### Toelichting:

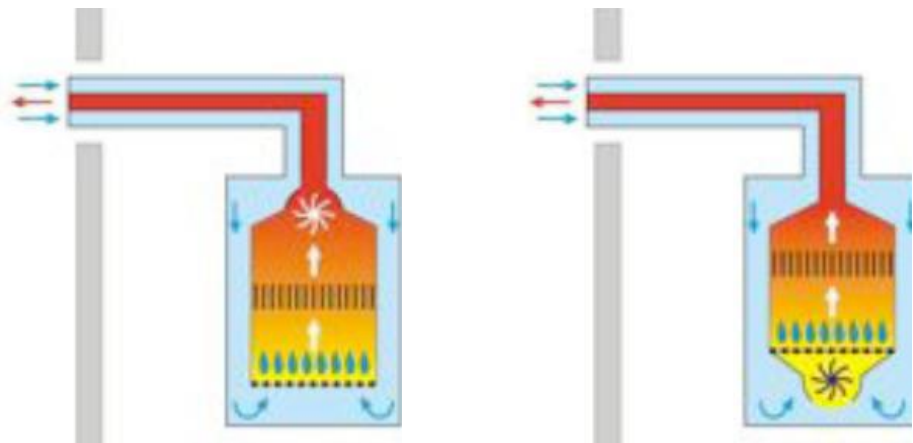
*D.w.z. dat er binnen een zone van 1 m rond de installatie niets mag opgeslagen worden.*

4.2.2 Een centrale verwarmingsinstallatie en/of installatie voor warmwaterproductie met een nominaal vermogen groter dan 30 kW moet ingericht worden in een technisch lokaal.

Uitzondering: voor installaties met een nominaal vermogen groter dan 30 kW en kleiner dan 70 kW geldt dit niet als er in deze lokalen slechts installaties op gas met gesloten verbrandingsruimte met mechanische trek opgesteld zijn.

#### Toelichting:

*Onderstaande figuren geven weer wat er wordt verstaan onder mechanische trek. Er is een ventilator aanwezig in het verbrandingstoestel.*



4.2.3 Installaties met een nominaal vermogen vanaf 70 kW worden ondergebracht in een stookplaats waarvan de opvatting en uitvoering voldoen aan de voorschriften van de norm NBN B61-001:1996/+A1. In afwijking op deze norm mogen de stookafdelingen en hun bijvertrekken verbonden worden met de andere gedeelten van het gebouw via een zelfsluitende deur EI<sub>1</sub> 60 op voorwaarde dat deze niet uitgaat of een trappenhuis, noch in een lokaal met bijzonder risico.

De stookplaats mag niet rechtstreeks uitgeven in een ruimte toegankelijk voor het publiek. De deur draait in de vluchtzin.

Een stookplaats met een verwarmingsinstallatie op gas, dient uitgerust te zijn met een gasdetector, gekoppeld aan een buiten deze ruimte voorziene automatische gasafsluiter.

4.2.4 De brandstoffenvoorraad moet in een afzonderlijk en goed verlucht lokaal worden geïnstalleerd. Dat lokaal moet voorzien zijn van wanden EI 60 en deuren EI<sub>1</sub> 30.

4.2.5 De toevoerleiding tussen het lokaal waarin de brandstoffenvoorraad staat en de stookplaats moet stevig bevestigd en uit metaal vervaardigd zijn. Deze leiding moet minstens één afsluitkraan hebben op een veilige en gemakkelijk bereikbare plaats.

4.2.6 Het lokaal met verwarmingsinstallatie moet een afdoende onder- en bovenverluchting hebben.

### 4.3 Kookgelegenheden

#### 4.3.1 Huishoudelijke keukens

Er zijn geen specifieke voorschriften voor huishoudelijke keukens.

#### 4.3.2 Industriële keukens

Industriële keukens worden brandwerend gescheiden van de rest van de inrichting door wanden EI 60 en (bij brand) zelfsluitende deuren EI<sub>1</sub> 30; **of** de bak-, braad- en frituurtoestellen zijn uitgerust met een vaste automatische blusinstallatie, welke gekoppeld is aan een mechanisme dat de toevoer van energie naar het toestel onderbreekt bij het in werking treden van de blusinstallatie. De deuren draaien in de vluchtrichting.

#### Toelichting:

*Typische elementen van een automatische blusinstallatie:*





4.3.3 Gesloten elektrische ovens zijn toegelaten in een publiek toegankelijke ruimte van winkels als ze zodanig geplaatst zijn dat ze niet kunnen omgestoten worden en opgesteld worden op voldoende afstand (minstens 100 cm) van brandbare materialen.

**Toelichting:**

*Met "gesloten" toestellen bedoelen we vooral dat weerstanden e.d. afgeschermd zitten. Eet- en drankgelegenheden genieten niet van deze uitzonderingsmaatregel.*

4.3.4 Beperkt bakken en braden aan tafel alsook flamberen aan tafel in de publiek toegankelijke gedeelten zijn enkel toegestaan onder volgende voorwaarden:

- de toestellen hebben een CE-label;
- de energietoevoer kan per tafel onderbroken worden;
- de toestellen kunnen bij gebruik of bij het omstoten geen brand veroorzaken.

De installatie van de toestellen dient te voldoen aan de reglementaire voorschriften en de regels van goed vakmanschap



**Toelichting:**

*Met 'beperkt bakken en braden aan tafel' wordt bedoeld het bereiden van maaltijden of delen ervan die enkel bedoeld zijn voor de gasten aan die tafel. Er mogen geen maaltijden voor heel de inrichting worden klaargemaakt.*

## 5 UITRUSTING VAN DE GEBOUWEN

### 5.1 Verwarmingsinstallatie en waterverwarmingstoestellen

5.1.1 Een verwarmingsinstallatie moet geïnstalleerd zijn volgens de regels van goed vakmanschap.

5.1.2 De afvoer van verbrandingsgassen van verwarmingstoestellen moet gebeuren via vaste, onbrandbare rookgaskanalen.

#### Toelichting:

*Alle verwarmingstoestellen, die niet op elektriciteit werken, moeten op een schoorsteen aangesloten zijn of op een speciale inrichting voor de afvoer van verbrandingsgassen. Elke toestel moet minstens voorzien zijn van een duidelijk gesignaleerde, manueel bedienbare kraan di de brandstoftoevoer afsluit.*

*De rookgasafvoer mag nergens in contact komen met brandbare materialen. Een veiligheidsafstand van 15cm moet worden aangehouden tenzij een effectieve, brandveilige thermische isolatie is aangebracht.*

5.1.3 Verplaatsbare verwarmingstoestellen voor stralingswarmte en recipiënten met vloeibare brandstoffen zijn niet toegelaten in lokalen die toegankelijk zijn voor het publiek.

5.1.4 Open haarden, open vuren, sfeerhaarden en kachels vuren zijn enkel toegelaten in een vuurvaste en stabiele opstelling.

#### Toelichting:

- *Fakkels zijn niet toegestaan. Kaarsen, petroleumlampen etc. mogen in hun gebruik of bij omstoten geen aanleiding geven tot brand.*
- *De vloer rond het toestel moet bestaan uit een onbrandbaar materiaal en dit over een afstand van 50cm. Binnen deze zone mogen zich geen meubelen of brandbare materialen bevinden.*
- *Het open vuur moet afgeschermd worden door middel van een brandscherm.*
- *Verluchting en nazicht dienen primair aanbevolen, een CO-melder kan secundair toegevoegd worden.*

Installatie en gebruik steeds conform productbeschrijving

### 5.1.5 Verwarmingsinstallaties met warme lucht

Deze installaties moeten aan volgende voorwaarden voldoen:

- de temperatuur van de warme lucht mag op de verdelingspunten 80° C niet overschrijden;
- de kanalen van de warme lucht moeten volledig uit onbrandbare materialen vervaardigd zijn;
- doorvoeringen doorheen wanden met een brandweerstand EI 60 mogen deze brandweerstand niet reduceren of teniet doen;
- bij abnormale stijging van de temperatuur in de luchtkanalen moet de verwarmingsinstallatie automatisch stilgelegd worden zowel ventilatoren als warmtegeneratoren;
- de te verwarmen lucht mag niet aangezogen worden uit de stookplaats.

#### Toelichting:

*Gasgestookte Aero thermen in de publiek toegankelijke ruimte: zijn toegelaten, maar alle nodige veiligheidsmaatregelen (afstand tot brandbare materialen, rookafvoer, onderhoudsrapport, ...) moeten er wel zijn.*

### 5.2 Gas

#### 5.2.1 Vaste gasinstallatie

De gasteller(s) moet(en) geplaatst worden conform de richtlijnen van de gasmaatschappij. Ze moeten ontoegankelijk zijn voor het publiek. Er moet zowel onder- als bovenverluchting voorzien worden met een minimale oppervlakte van elk 150 cm<sup>2</sup>. De gastellers mogen niet in een stookplaats worden geplaatst indien het totaal nuttig vermogen van de brander  $\geq 70$  KW bedraagt.

Op de gastoevoerleiding dient buiten het gebouw een afsluiter aangebracht te worden en de plaats hiervan dient duidelijk zichtbaar te zijn op de gevel.

De gasafsluiter moet gemakkelijk bereikbaar zijn.

**Toelichting:**

*De gasafsluiter en de signalisatie ervan dienen aangevraagd te worden bij de gasleverancier.*



### 5.2.2 Verplaatsbare gasflessen voor brandbaar gas

Gasflessen voor brandbaar gas, zowel voor opslag als voor gebruik, mogen enkel in open lucht of in een doelmatig verlucht en uitsluitend voor dit gebruik bestemd lokaal geplaatst worden. Dit lokaal heeft wanden EI 60 en deuren EI<sub>1</sub> 30.

Gasflessen voor brandbare gassen zijn steeds verboden in kelders.

**Toelichting:**

- *Gasflessen voor brandbaar gas mogen niet in publiek toegankelijke ruimten geplaatst worden (hiermee worden zowel volle als lege flessen bedoeld).*
- *Gasflessen (CO<sub>2</sub>) in functie van de tapinstallatie of andere gasflessen met onbrandbaar gas vallen niet onder bovenstaande bepalingen.*
- *De voedingsleidingen naar de verbruikstoestellen zijn vast. Enkel de laatste 2 meter naar het verbruikstoestel kunnen bestaan uit soepele leidingen die moeten voldoen aan NBN EN 559.*

5.3 **Andere brandstofvoorraden** worden opgeslagen buiten het publiek toegankelijke gedeelte.

### 5.4 Verlichting en elektrische installaties

5.4.1 De lokalen moeten behoorlijk verlicht kunnen worden. Alleen elektriciteit is toegelaten als kunstmatige hoofdverlichtingsbron.

**Toelichting:**

*Op de ganse vluchtroute (zelfs in open lucht) is kunstmatige verlichting vereist (bv. eventueel met bewegingssensor).*

5.4.2 De inrichting moet voorzien worden van veiligheidsverlichting, die onmiddellijk en automatisch begint te werken als de stroom uitvalt. Er moet voldoende veiligheidsverlichting zijn, die ook sterk genoeg verlicht, om een vlotte ontruiming te verzekeren en het gebruik van de brandbestrijdingsmiddelen mogelijk te maken. De veiligheidsverlichting moet minstens één uur zonder onderbreking kunnen functioneren.

**Toelichting:**

- *Veiligheidsverlichting moet minimaal aangebracht worden zodat elke (nood)uitgangdeur, de evacuatiewegen (gangen en trappen) en de brandbestrijdingsmiddelen zichtbaar zijn en is aanwezig in alle publiek toegankelijke lokalen. De veiligheidsverlichting is verplicht over de ganse vluchtroute (zelfs in open lucht), met name tot op een veilige plaats op de begane grond.*
- *Technische lokalen, de belangrijkste elektrische borden en lokalen die enkel worden verlicht door een kunstmatige lichtbron moeten uitgerust zijn met veiligheidsverlichting.*
- *Voor nieuwe inrichtingen moet de veiligheidsverlichting en signalisatie conform uitgevoerd worden met de norm NBN EN 1838.*



5.4.3 Lokalen met een bezettingscapaciteit van 100 personen of meer dienen tevens uitgerust te worden met anti-paniekverlichting.

**Toelichting:**

*Ten behoeve van de vlotte verplaatsing van de aanwezigen naar de evacuatieweg en het verkleinen van de kans op paniek.*

## 5.5 Signalisatie

Het volgnummer van elke bouwlaag wordt duidelijk aangebracht op de overlopen en in de vluchtruimten bij trappenhuis en liften.

De plaats van elke uitgang, evenals de richting van de wegen, uitgangswegen en trappen die naar deze uitgangen leiden worden aangeduid met pictogrammen zoals bepaald in de Codex Welzijn op het Werk, Boek III, Titel 6 "Veiligheids- en gezondheidssignalering" of zoals voorzien in de ISO 7010.

De zichtbaarheid van de pictogrammen wordt verzekerd zowel door de normale verlichting als door de veiligheidsverlichting.

**Toelichting:**

- *Op de evacuatieweg(en), aan de uitgang(en) en nooduitgang(en) moet er signalisatie zijn aangebracht;*
- *Vanuit elk punt in de inrichting moet er minimum 1 aanduiding naar de evacuatieweg(en), uitgang(en) of nooduitgang(en) zichtbaar zijn;*
- *De aanduiding van de (nood)uitgangen, evacuatiewegen en brandbestrijdingsmiddelen dient te gebeuren volgens het Koninklijk Besluit van 17 juni 1997 betreffende de veiligheids- en gezondheidssignalering op het werk of volgens NBN-EN-ISO 7010 betreffende grafische symbolen – veiligheidskleuren en –tekens – geregistreerde veiligheidstekens;*
- *De pictogrammen dienen op een passende hoogte te worden geplaatst en op dergelijke wijze dat ze zichtbaar zijn vanuit elk punt van de inrichting. De grootte van de pictogrammen is aangepast aan de inrichting. De kleinste zijde meet minimum 10cm.*

## 5.6 Brandbestrijdingsmiddelen

5.6.1 De aard, het aantal en de plaats worden bepaald in akkoord met de brandweerdiensten.

5.6.2 De exploitant moet voldoende brandbestrijdingsmiddelen aanbrengen, aangepast aan de omstandigheden.

Het brandbestrijdingsmaterieel moet goed worden onderhouden, beschermd zijn tegen vorst en corrosie, op doeltreffende wijze gesignaleerd worden met pictogrammen zoals bepaald in de Codex Welzijn op het Werk, Boek III, Titel 6 "Veiligheids- en gezondheidssignalering" of zoals voorzien in de ISO 7010, gemakkelijk bereikbaar opgehangen en oordeelkundig verdeeld zijn. Het moet te allen tijde onmiddellijk in werking kunnen worden gebracht.

5.6.3 In de inrichtingen toegankelijk voor publiek moeten brandblussers conform EN 3 met minimaal 1 bluseenheid (bijvoorbeeld 6 kg ABC-poeder of 6 L water/schuim) doelmatig verdeeld worden in het gebouw;

- Minimum één bluseenheid per 150 m<sup>2</sup> vloeroppervlakte;
- Minimum één bluseenheid per bouwlaag;
- Minimum één bluseenheid in de keuken.

**Toelichting:**

- Een kleine brandblusser (bv. 2 kg CO<sub>2</sub>, 1kg ABC, ...) is niet geschikt voor gebruik in PTI, omdat deze nagenoeg geen bluscapaciteit hebben en zo een vals gevoel van veiligheid geven.
- Een ABF-schuimbrandblusser is toegestaan, en aanbevolen in keukens.
- Bij voorkeur worden schuimbrandblussers aanbevolen met het BENOR-label.

5.6.4 Bij kookvoorzieningen moet een voldoende groot branddeken, conform EN 1869, opgehangen zijn.



5.6.5 In de publiek toegankelijke inrichtingen met een totaal voor publiek toegankelijke oppervlakte groter dan 1000 m<sup>2</sup>, dienen muurhaspels met axiale voeding geplaatst te worden. Ieder punt van de publiek toegankelijke ruimte kan bereikt worden met de waterstraal van de haspelslang (rekening houdende met inrichting, meubilair en eventuele obstakels).

De muurhaspels worden zonder voorafgaande bediening gevoed met water onder druk. De leidingen voor bluswater dienen vervaardigd te worden in staal of in een materiaal dat minstens dezelfde waarborgen biedt.

## 5.7 Manueel alarmsysteem

In een publiek toegankelijke inrichting die valt onder één van onderstaande bepalingen, is een alarminstallatie met drukknoppen en sirene(s) verplicht:

- 250 personen of meer toegelaten;
- 100 personen of meer toegelaten, verspreid over meerdere bouwlagen.

**Toelichting:**

*De drukknoppen staan op goed zichtbare of gesignaleerde plaatsen en zijn in alle omstandigheden makkelijk bereikbaar. Ze worden onder andere geplaatst in de nabijheid van de doorgangen die naar buiten leiden, op de overlopen en in de gangen. Ze worden zo geplaatst dat ze de circulatie niet hinderen en niet beschadigd kunnen worden.*

*Op iedere bouwlaag (als de PTI zich over verschillende bouwlagen uitstrekt), moet er minstens één drukknop aanwezig zijn. Als de alarminrichtingen zich buiten bevinden, zijn ze minstens spatwaterdicht.*

*Alarminrichtingen (sirene) worden zo opgevat dat:*

- signalen niet met andere signalen kunnen worden verward;
- ze overal in de PTI kunnen worden gehoord;
- ze in geval van defect van de normale stroombron, hun voeding krijgen via een autonome stroombron.
- Het activeren van een evacuatiesignaal gaat altijd gepaard met stilleggen van de muziek

## 5.8 Branddetectie

5.8.1 In publiek toegankelijke inrichting waar geen brandwerende scheiding aanwezig is t.o.v. het privégedeelte met slaapverblijf van de exploitant, dienen gekoppelde detectoren aanwezig te zijn.

**Toelichting:**

*Deze gekoppelde detectoren dienen minimaal aanwezig te zijn op elk niveau, in de ruimte met de industriële keuken of in de naastgelegen ruimte, de ruimten met een activiteit met verhoogd brandrisico, op de evacuatiewegen en in de slaapvertrekken. Ook indien het privé-woongedeelte van de exploitant brandwerend gescheiden is ten opzichte van de PTI, is het aan te bevelen om gekoppelde detectoren te voorzien.*

*Een wooneenheid van een derde mag nooit door de PTI evacueren. Deze moet bovendien brandwerend gescheiden zijn.*

5.8.2 Waar het aantal toegelaten personen groter is dan 500 personen is een automatische branddetectie verplicht.

Bij nieuwe inrichtingen waar het aantal toegelaten personen groter is dan 500 personen is een automatische branddetectie verplicht conform NBN S21-100-1 en NBN S21-100-2 [en addenda].

**Toelichting:**

- *Een automatische branddetectie is van het type ‘totale bewaking’;*
- *De branddetectie dient minimum te bestaan uit een aantal branddetectoren en een branddetectiecentrale;*
- *De detectoren worden geplaatst in de lokalen, de evacuatieruimten, de technische lokalen, de burelen, de lokalen toegankelijk voor het publiek, de keukens en de bergplaatsen die in functie staan van de publiek toegankelijke inrichting. De aangewende detectoren worden aangepast aan het brandrisico. De publiek toegankelijke lokalen en hun bijhorende evacuatiewegen dienen te worden beveiligd door rookdetectoren;*
- *De branddetectiecentrale is aangepast aan de detectoren en minimaal uitgerust met:*
  - *een optisch signaal dat de inbedrijfsstelling van de installatie aanduidt;*
  - *een akoestisch waarschuwingssignaal;*
  - *een optisch waarschuwingssignaal, dat toelaat de plaats waar de brand ontstaan is te lokaliseren. Dit lokaliseren moet ten minste mogelijk zijn per verdieping;*
  - *een akoestisch en optisch storingsignaal, dat verschilt van het waarschuwingssignaal bij brand.*
- *De centrale wordt gevoed door het openbaar elektriciteitsnet en beveiligd met afzonderlijke zekeringen. Ingeval het openbaar elektriciteitsnet uitvalt, zorgt een secundaire stroombron automatisch voor de voeding van de installatie.*

## 6 ORGANISATIE

6.1 Al het personeel moet ingelicht zijn over de gevaren van brand in de publiek toegankelijke inrichting, over het gebruik van de brandbestrijdingsmiddelen en over de ontruiming van de inrichting.

### Toelichting:

- *Gevaren van brand:*
  - *de waarschijnlijkheid van de gelijktijdige aanwezigheid van een brandstof, een oxidatiemiddel en een ontstekingsbron, noodzakelijk voor het ontstaan van een brand;*
  - *de aard van de activiteiten;*
  - *de grootte van de onderneming of inrichting;*
  - *het aantal personen dat aanwezig kan zijn;*
  - *de specifieke risico's eigen aan bepaalde groepen van personen;*
  - *de ligging en de bestemming van de lokalen;*
  - *de aanwezigheid van lokalen met andere bestemming aangrenzend aan de PTI.*
- *Gebruik van de brandbestrijdingsmiddelen:*
  - *kennis werking brandbestrijdingsmiddelen;*
  - *kennis locatie brandbestrijdingsmiddelen.*
- *Ontruiming van de inrichting:*
  - *kennis van de evacuatiewegen;*
  - *kennis locatie middelen voor melding, waarschuwing en alarm;*
  - *verwittigen (mondeling of via evacuatiealarm) van de aanwezigen bij ontdekking van brand/rook;*
  - *sluiten van deuren en ramen;*
  - *verlaten van het gebouw via een veilige route;*
  - *geen gebruik maken van de lift;*
  - *naar de verzamelplaats gaan, er blijven en wachten op instructies.*

6.2 In de lokalen toegankelijk voor het publiek mogen geen vuilnis (leeg verpakkingsmateriaal, paletten, papierresten,...), afgedankte voorwerpen of producten worden opgeslagen.

6.3 Het beperkt aanbrengen van sfeerverlichting met open vuur, zoals kaarsen, is enkel toegelaten mits ze stabiel opgesteld staan. Ze moeten op minstens een halve meter worden geplaatst van elk brandbaar materiaal.

Fakkels, olielampen, tuinkaarsen ... zijn niet toegelaten.

6.4 De plaatsing van brandwerende deuren dient te gebeuren volgens de regels van goed vakmanschap (volgens plaatsingsinstructies van de fabrikant of van het WTCB).

### Toelichting:

*Bij voorkeur zijn er plaatsingsattesten van een gecertificeerde plaatser van branddeuren beschikbaar .*

6.5 De verantwoordelijke moet volgende installaties periodiek laten nazien:

Installatie	Controleorgaan	Document	Periodiciteit
<b>Personenliften</b>	EDTC	Keuringsattest	3-maandelijks (niet-gecertificeerde onderhoudsdienst) 6-maandelijks (gecertificeerde onderhoudsdienst)
<b>Goederenliften</b>	EDTC	Keuringsattest	Jaarlijks
<b>Verwarmingsinstallatie</b>	BI/BP	Attest reiniging en onderhoud en verbrandingsattest	Jaarlijks: vloeibare brandstoffen 2- jaarlijks: aardgas
<b>Individuele verwarmingstoestellen*</b>	BI/BP	Onderhoudsattest	Jaarlijks: vloeibare en vaste brandstoffen 2- jaarlijks: aardgas
<b>Schouwen</b>	BI/BP	Reinigingsattest	Jaarlijks: vloeibare en vaste brandstoffen 2- jaarlijks: aardgas
<b>Alarm*</b>	BI/BP	Onderhoudsattest	Jaarlijks
<b>Automatische branddetectie*</b>	EDTC/gecertificeerde instelling	Onderhoudsattest	Jaarlijks
<b>Goede werking autonome/gekoppelde rookmelders</b>	Exploitant of zijn aangestelde	-	3 maandelijks
<b>Goede werking veiligheidsverlichting</b>	Exploitant of zijn aangestelde	-	3 maandelijks
<b>Goede werking rookkoepels</b>	Exploitant of zijn aangestelde	-	3 maandelijks
<b>Brandbestrijdingsmiddelen*</b>	BI/BP	Onderhoudsattest	Jaarlijks
<b>Dichtheidsproef gasinstallatie*</b>	EDTC of CERGA installateur	Keuringsattest	5- jaarlijks
<b>Gashouders (tanks &gt; 300l)*</b>	EDTC	Keuringsattest	5- jaarlijks
<b>Laagspanning (incl. werking veiligheidsverlichting)*</b>	EDTC	Keuringsattest	5- jaarlijks
<b>Hoogspanningsinstallatie</b>	EDTC	Keuringsattest	5- jaarlijks

Voor de toepassing van deze tabel wordt verstaan onder:



- EDTC: externe dienst voor technische controle;
- BI: bevoegd installateur;
- BP: bevoegd persoon.

Installaties aangeduid met een “\*” worden bovendien bij elke wijziging van exploitatie of exploitant, bij transformatie of renovatiewerken, vernieuwing van de binneninrichting, bij wijziging van de netto-oppervlakte, bij bestemmingswijziging en bij elke wijziging die de brandveiligheid kan beïnvloeden, aan een controle onderworpen.

**Toelichting:**

- *Elektrische laagspanningsinstallaties: bij de 5-jaarlijkse controle dient ook de veiligheidsverlichting door een erkend organisme nagezien te worden;*
- *Elektrische hoogspanningsinstallaties: hierbij hoort ook de neonverlichting;*
- *Veiligheidsverlichting: de 3-maandelijke controle van de ‘goede werking’ dient aanwezig te zijn in het veiligheidsregister;*
- *Verwarmingsinstallatie: dit geldt zowel voor de individuele als voor de centrale verwarmingsinstallaties en omvat het nazicht van stooktoestellen voor de verwarming van gebouwen alsook voor de aanmaak van warm water. Hieronder vallen ook de Aero thermen.*
- *Algemene branddetectie-installatie – conformiteit met norm (NBN S21-100-1 en NBN S21-100-2) is enkel van toepassing bij nieuwe inrichting waar het aantal personen groter is dan 500;*
- *Brandbestrijdingsmiddelen: de brandblussers dienen het BENOR-label te hebben.*
- *Bij alle nieuwe installaties kan een indienststellingsverslag het periodiek verslag vervangen.*
- *Ook als de gasleidingen en toebehoren niet toegankelijk zijn vanuit het PTI is een keuring van deze installatie vereist. Er moet ook na gekeken worden of de gasafsluitkraan aanwezig is.*
- *Installaties voor brandveiligheid, die niet opgenomen zijn in dit PTI-reglement (bv. sprinklerinstallatie, RWA), moeten toch periodiek onderhouden worden (principe goede huisvader). Het bewijs hiervoor moet eveneens voorgelegd worden en kan aangevuld worden in de tabel.*
- *Installaties die niet in gebruik zijn en niet wettelijk verplicht zijn, zijn te verwijderen (om geen vals gevoel van veiligheid te geven).*

Aan de opmerkingen gemaakt tijdens de controle, moet de exploitant onmiddellijk het passend gevolg geven.